

Klimatologische Übersicht  
**Gornsdorf, Andreasberg (515 m ü. N.N.)**

50° 41' 50.3" N, 12° 53' 24.8" E

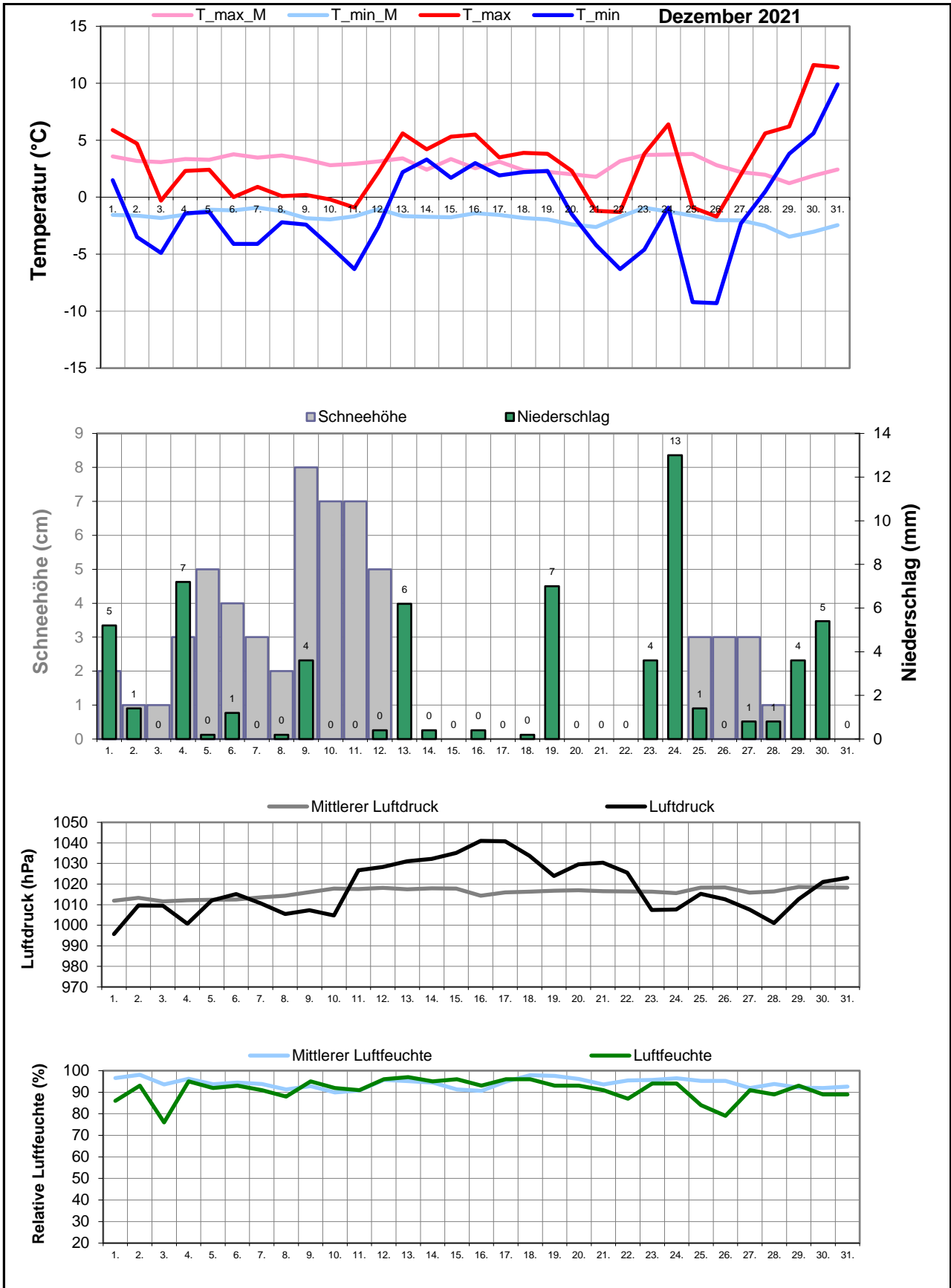
Element	Einheit	Mittelwert	Dezember 2021	Abweichung	Bisherige Extreme			
					Max.	Jahr	Min.	Jahr
Temperatur (Mittelwert)	°C	0,6	<b>0,9</b>	+0,3	5,9	2015	-4,8	2010
Höchste Temperatur	°C	9,7	<b>11,6</b>	+1,9	13,0	2006	5,0	2005
Mittlere Maximumtemperatur	°C	2,9	<b>3,0</b>	+0,1	8,6	2015	-3,3	1995
Tiefste Temperatur	°C	-10,2	<b>-9,3</b>	+0,9	-4,0	2006	-21,0	1996
Mittlere Minimumtemperatur	°C	-1,8	<b>-1,2</b>	+0,6	3,2	2015	-8,2	2010
Temperatur (Mittelwert - 1.-10.)	°C	0,9	<b>-0,5</b>	-1,5	6,5	2006	-5,2	1998
Temperatur (Mittelwert - 11.-20.)	°C	0,5	<b>2,1</b>	+1,6	5,7	2015	-5,6	2009
Temperatur (Mittelwert - 21.-31.)	°C	0,2	<b>1,1</b>	+0,9	6,6	2015	-12,1	1996
Max.: ≥ 30,0 °C (Heiße Tage)	Tage	0,0	<b>0</b>	+0,0	0	1995	0	1995
Max.: ≥ 25,0 °C (Sommertage)	Tage	0,0	<b>0</b>	+0,0	0	1995	0	1995
Min.: ≥ 20,0 °C (Tropennacht)	Tage	0,0	<b>0</b>	+0,0	0	1995	0	1995
Min.: < 0,0 °C (Frosttage)	Tage	18,1	<b>19</b>	+0,9	30	2010	5	2015
Min.: < -10,0 °C (Strenger Frost)	Tage	1,2	<b>0</b>	-1,2	10	1996	0	1999
Max.: < 0,0 °C (Eistage)	Tage	6,8	<b>7</b>	+0,2	26	1995	0	2006
Gesamtniederschlagshöhe	mm	79,5	<b>62,2</b>	78%	162,0	2018	26,2	2020
Maximaler Tagesniederschlag	mm	15,9	<b>13,0</b>	-2,9	33,0	2002	5,0	2000
Zahl der Tage mit ≥ 10,0 mm	Tage	2,3	<b>1</b>	-1,3	6	2001	0	2000
Zahl der Tage mit ≥ 5,0 mm	Tage	6,0	<b>6</b>	-0,0	12	2018	2	2000
Zahl der Tage mit ≥ 2,5 mm	Tage	10,0	<b>9</b>	-1,0	16	2005	3	2020
Zahl der Tage mit ≥ 1,0 mm	Tage	15,0	<b>12</b>	-3,0	23	2001	7	2020
Zahl der Tage mit > 0 mm	Tage	17,2	<b>20</b>	+2,8	25	2018	7	2020
Maximale Schneehöhe	cm	18,1	<b>8,0</b>	-10,1	68,0	2010	0,0	2015
Zahl der Tage mit ≥ 50 cm	Tage	0,6	<b>0</b>	-0,6	14	2010	0	1995
Zahl der Tage mit ≥ 25 cm	Tage	2,4	<b>0</b>	-2,4	24	2010	0	1996
Zahl der Tage mit ≥ 10 cm	Tage	7,3	<b>0</b>	-7,3	31	2010	0	2000
Zahl der Tage mit ≥ 5 cm	Tage	10,0	<b>5</b>	-5,0	31	1996	0	2015
Zahl der Tage mit > 0 cm	Tage	13,8	<b>16</b>	+2,2	31	1995	0	2015
Luftdruck (Mittelwert)	hPa	1015,9	<b>1018,0</b>	+2,0	1024,7	2007	1007,8	2009
Tiefster Luftdruck	hPa	997,6	<b>995,7</b>	-1,9	1018,0	2015	971,0	2011
Höchster Luftdruck	hPa	1029,7	<b>1041,0</b>	+11,3	1041,0	<b>2021</b>	1023,0	2017
rel. Luftfeuchtigkeit (Mittelwert)	%	94,2	<b>91,2</b>	-3,0	99,7	2005	87,9	2015
Minimale rel. Luftfeuchtigkeit	%	66,0	<b>76,0</b>	+10,1	97,0	2005	25,0	2004
Anteil N	%	6,9	<b>3,2</b>	-3,7	29,0	2012	0,0	1996
Anteil NO	%	3,7	<b>3,2</b>	-0,5	22,6	1995	0,0	2000
Anteil O	%	19,2	<b>16,1</b>	-3,1	48,4	1995	6,5	1999
Anteil SO	%	8,5	<b>12,9</b>	+4,4	32,3	2019	0,0	2003
Anteil S	%	6,7	<b>6,5</b>	-0,2	19,4	2003	0,0	1995
Anteil SW	%	11,9	<b>6,5</b>	-5,5	38,7	2003	0,0	2004
Anteil W	%	28,8	<b>45,2</b>	+16,4	61,3	2004	6,5	2012
Anteil NW	%	14,2	<b>6,5</b>	-7,8	41,9	2014	3,2	2004
Zahl der Tage mit Nebel	Tage	2,5	<b>1</b>	-1,5	6	2001	0	2000
Z. d. T. m. Schneefall	Tage	8,6	<b>7</b>	-1,6	21	2010	0	2015
Z. d. T. m. Gewitter	Tage	0,2	<b>0</b>	-0,2	2	2001	0	1995

Aux

M-ID dez

J-ID BI

Klimatologische Übersicht  
**Gornsdorf, Andreasberg (515 m ü. N.N.)**  
 50° 41' 50.3" N, 12° 53' 24.8" E



# Klimatologische Übersicht Gornsdorf, Andreasberg (515 m ü. N.N.)

50° 41' 50.3" N, 12° 53' 24.8" E

Datum	Maximum Temperatur		Minimum Temperatur		Luftdruck		Luftfeuchte		Niederschlag mm	Schneehöhe cm	Windrichtung	Dezember 2021			
												Wettererscheinungen			
	°C	°C*	°C	°C*	hPa	hPa*	%	%*				18-6 Uhr	6-18 Uhr		
1.	5,9	3,6	1,5	-1,5	995,7	1012	86	96,6	5,2	2	W	Mäßiger Schneeregen	leichter Regen, Regenschauer		
2.	4,7	3,2	-3,5	-1,6	1010	1013	93	98,1	1,4	1	W		mäßiger Schneefall		
3.	-0,3	3,1	-4,9	-1,8	1010	1012	76	93,6		1	NW	leichter Schneefall			
4.	2,3	3,4	-1,4	-1,5	1001	1012	95	96,3	7,2	3	W	mäßiger Schneefall			
5.	2,4	3,3	-1,3	-1,1	1012	1012	92	93,8	0,2	5	S	mäßiger Nieselregen, starker Schneefall, starker Regen			
6.	0,0	3,8	-4,1	-1,1	1015	1013	93	94,5	1,2	4	O	mäßiger Schneefall	Nebel		
7.	0,9	3,5	-4,1	-0,9	1011	1013	91	93,9		3	O				
8.	0,1	3,7	-2,2	-1,2	1006	1014	88	91,3	0,2	2	O				
9.	0,2	3,3	-2,4	-1,8	1007	1016	95	92,9	3,6	8	W	leichter Schneefall	mäßiger Schneefall		
10.	-0,2	2,8	-4,3	-2,0	1005	1018	92	89,9		7	SO				
11.	-0,9	2,9	-6,3	-1,7	1027	1018	91	90,8		7	O				
12.	2,2	3,1	-2,6	-1,0	1028	1018	96	95,7	0,4	5	W		mäßiger Nieselregen		
13.	5,6	3,4	2,2	-1,7	1031	1017	97	95,2	6,2		W	starker Nieselregen	starker Nieselregen		
14.	4,2	2,4	3,3	-1,7	1032	1018	95	94,5	0,4		SW	mäßiger Nieselregen			
15.	5,3	3,3	1,7	-1,8	1035	1018	96	91,3			W		mäßiger Nieselregen		
16.	5,5	2,5	3,0	-1,4	1041	1014	93	90,6	0,4		W	mäßiger Nieselregen	starker Nieselregen		
17.	3,5	3,1	1,9	-1,5	1041	1016	96	95			W				
18.	3,9	2,4	2,2	-1,8	1034	1016	96	98	0,2		W		mäßiger Nieselregen		
19.	3,8	2,2	2,3	-1,9	1024	1017	93	97,6	7		NW	starker Nieselregen	starker Regen		
20.	2,3	2,0	-1,5	-2,4	1030	1017	93	96,2			W	starker Regen			
21.	-1,2	1,8	-4,2	-2,6	1030	1017	91	93,6			N				
22.	-1,3	3,2	-6,3	-1,7	1026	1016	87	95,5			SO				
23.	3,8	3,7	-4,6	-0,9	1007	1016	94	95,7	3,6		W				
24.	6,4	3,7	-0,9	-1,3	1008	1016	94	96,5	13		O	starker Regen	Regenschauer (Übergang zu Schneefall)		
25.	-0,9	3,8	-9,2	-1,6	1015	1018	84	95,3	1,4	3	S	leichter Dauerschneefall	leichter Schneefall		
26.	-1,7	2,8	-9,3	-2,0	1013	1018	79	95,3		3	SO				
27.	2,0	2,2	-2,3	-2,0	1008	1016	91	92	0,8	3	SO	gefrierender Regen			
28.	5,6	2,0	0,5	-2,5	1001	1016	89	93,8	0,8	1	SW		Regenschauer		
29.	6,2	1,2	3,8	-3,5	1013	1019	93	92,2	3,6		NO	mäßiger Regen, m	starker Nieselregen		
30.	11,6	1,9	5,6	-3,0	1021	1018	89	92	5,4		W	leichter Dauerregen	Regenschauer		
31.	11,4	2,4	9,9	-2,5	1023	1018	89	92,6			W				

\* vieljähriger Mittelwert

