

Klimatologische Übersicht  
**Gornsdorf, Andreasberg (515 m ü. N.N.)**

50° 41' 50.3" N, 12° 53' 24.8" E

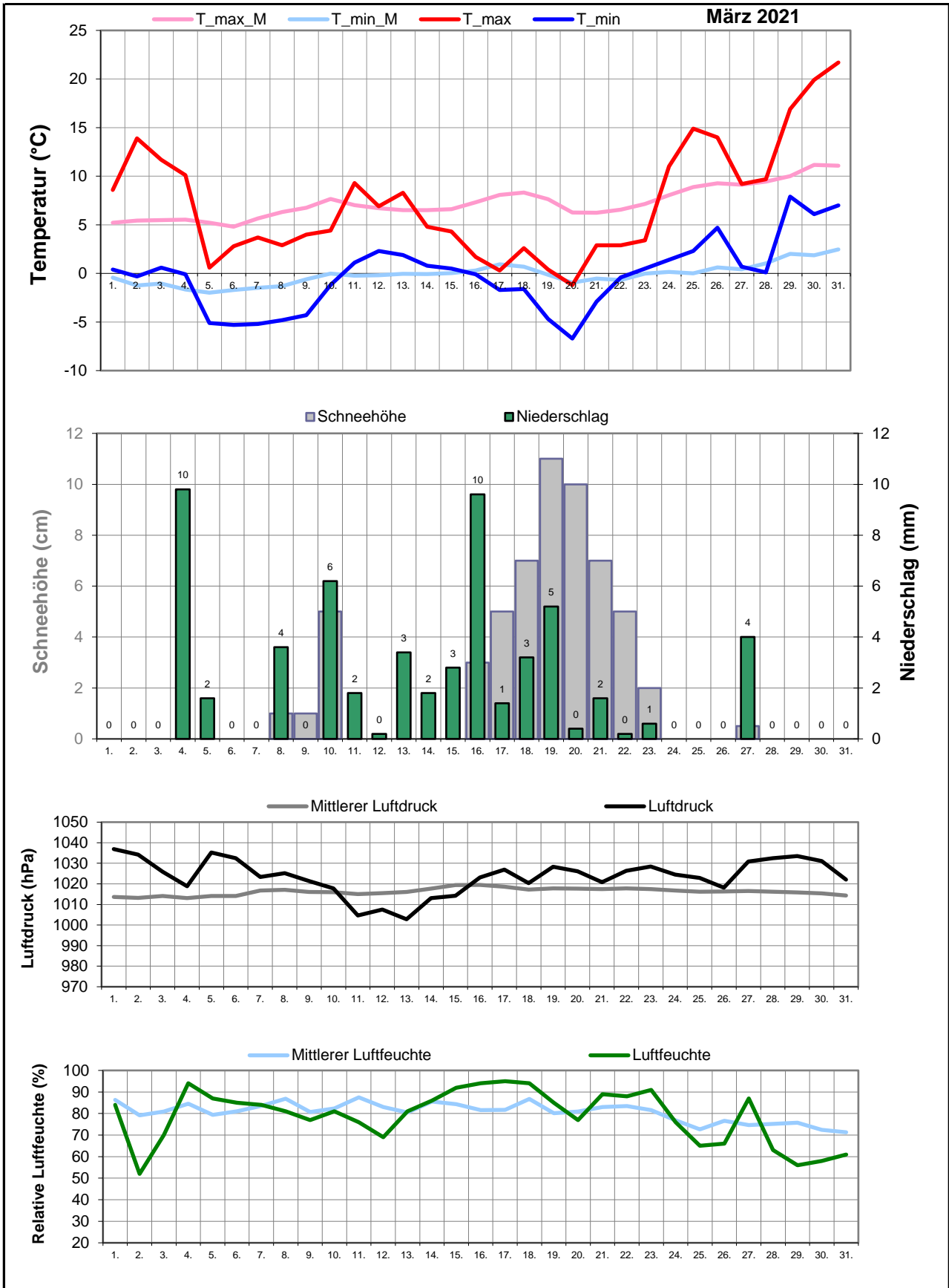
Element	Einheit	Mittelwert	März 2021	Abweichung	Bisherige Extreme			
					Max.	Jahr	Min.	Jahr
Temperatur (Mittelwert)	°C	3,6	<b>3,6</b>	-0,0	7,5	2014	-1,7	2013
Höchste Temperatur	°C	16,8	<b>21,7</b>	+4,9	23,0	2017	8,1	1995
Mittlere Maximumtemperatur	°C	7,3	<b>7,3</b>	+0,0	12,3	2014	1,3	1995
Tiefste Temperatur	°C	-7,1	<b>-6,7</b>	+0,4	-1,0	2019	-15,0	2013
Mittlere Minimumtemperatur	°C	-0,1	<b>-0,2</b>	-0,1	2,7	2014	-5,3	2013
Temperatur (Mittelwert - 1.-10.)	°C	2,3	<b>1,9</b>	-0,5	6,7	2019	-5,6	2005
Temperatur (Mittelwert - 11.-20.)	°C	3,6	<b>1,5</b>	-2,1	8,5	2004	-3,7	2013
Temperatur (Mittelwert - 21.-31.)	°C	4,7	<b>7,0</b>	+2,3	10,6	2010	-3,2	2013
Max.: ≥ 30,0 °C (Heiße Tage)	Tage	0,0	<b>0</b>	+0,0	0	1995	0	1995
Max.: ≥ 25,0 °C (Sommertage)	Tage	0,0	<b>0</b>	+0,0	0	1995	0	1995
Min.: ≥ 20,0 °C (Tropennacht)	Tage	0,0	<b>0</b>	+0,0	0	1995	0	1995
Min.: < 0,0 °C (Frosttage)	Tage	14,3	<b>15</b>	+0,7	27	2013	6	2002
Min.: < -10,0 °C (Strenger Frost)	Tage	0,7	<b>0</b>	-0,7	7	2005	0	1995
Max.: < 0,0 °C (Eistage)	Tage	2,2	<b>1</b>	-1,2	11	2013	0	1997
Gesamtniederschlagshöhe	mm	77,2	<b>57,4</b>	74%	207,0	2000	17,5	2011
Maximaler Tagesniederschlag	mm	18,3	<b>9,8</b>	-8,5	31,0	1998	6,0	2014
Zahl der Tage mit ≥ 10,0 mm	Tage	2,2	<b>0</b>	-2,2	11	2000	0	1995
Zahl der Tage mit ≥ 5,0 mm	Tage	5,8	<b>4</b>	-1,8	14	2000	1	2011
Zahl der Tage mit ≥ 2,5 mm	Tage	8,6	<b>9</b>	+0,4	19	2000	2	2011
Zahl der Tage mit ≥ 1,0 mm	Tage	14,1	<b>14</b>	-0,1	22	2000	4	2011
Zahl der Tage mit > 0 mm	Tage	15,8	<b>18</b>	+2,2	24	2000	5	2011
Maximale Schneehöhe	cm	16,6	<b>11,0</b>	-5,6	84,0	2006	0,0	2011
Zahl der Tage mit ≥ 50 cm	Tage	1,1	<b>0</b>	-1,1	25	2006	0	1995
Zahl der Tage mit ≥ 25 cm	Tage	2,4	<b>0</b>	-2,4	27	2006	0	1997
Zahl der Tage mit ≥ 10 cm	Tage	6,4	<b>2</b>	-4,4	29	2013	0	1997
Zahl der Tage mit ≥ 5 cm	Tage	8,3	<b>7</b>	-1,3	31	2013	0	1997
Zahl der Tage mit > 0 cm	Tage	10,9	<b>12</b>	+1,1	31	2013	0	2011
Luftdruck (Mittelwert)	hPa	1016,2	<b>1023,5</b>	+7,3	1031,5	2012	1002,3	2008
Tiefster Luftdruck	hPa	1000,5	<b>1002,8</b>	+2,3	1015,0	2012	983,0	2008
Höchster Luftdruck	hPa	1028,2	<b>1036,9</b>	+8,7	1040,0	2011	1017,0	2008
rel. Luftfeuchtigkeit (Mittelwert)	%	80,7	<b>78,8</b>	-1,8	89,5	2009	70,4	2011
Minimale rel. Luftfeuchtigkeit	%	46,6	<b>52,0</b>	+5,4	65,0	2019	30,0	2011
Anteil N	%	8,4	<b>6,5</b>	-1,9	19,4	2008	0,0	2000
Anteil NO	%	6,5	<b>3,2</b>	-3,2	22,6	1999	0,0	0
Anteil O	%	16,6	<b>3,2</b>	-13,4	48,4	2018	3,2	2006
Anteil SO	%	8,1	<b>29,0</b>	+20,9	29,0	2021	0,0	1998
Anteil S	%	6,2	<b>9,7</b>	+3,5	22,6	2004	0,0	1995
Anteil SW	%	11,0	<b>6,5</b>	-4,5	32,3	2001	0,0	2012
Anteil W	%	26,3	<b>35,5</b>	+9,2	71,0	2019	6,5	1996
Anteil NW	%	17,0	<b>6,5</b>	-10,5	35,5	1995	6,5	2010
Zahl der Tage mit Nebel	Tage	2,1	<b>2</b>	-0,1	7	2012	0	1995
Z. d. T. m. Schneefall	Tage	7,4	<b>10</b>	+2,6	15	1995	0	2011
Z. d. T. m. Gewitter	Tage	0,4	<b>1</b>	+0,6	2	2008	0	1996

Aux

M-ID mrz

J-ID BI

Klimatologische Übersicht  
**Gornsdorf, Andreasberg (515 m ü. N.N.)**  
 50° 41' 50.3" N, 12° 53' 24.8" E



# Klimatologische Übersicht Gornsdorf, Andreasberg (515 m ü. N.N.)

50° 41' 50.3" N, 12° 53' 24.8" E

Datum	Maximum Temperatur		Minimum Temperatur		Luftdruck		Luftfeuchte		Niederschlag mm	Schneehöhe cm	Windrichtung	<b>März 2021</b>			
												Wettererscheinungen			
	°C	°C*	°C	°C*	hPa	hPa*	%	%*				18-6 Uhr	6-18 Uhr		
1.	8,6	5,2	0,4	-0,4	1037	1014	84	86,4			SO		Nebel		
2.	13,9	5,4	-0,3	-1,2	1034	1013	52	79,2			SO				
3.	11,7	5,5	0,6	-1,0	1026	1014	70	81			NW				
4.	10,1	5,5	-0,1	-1,7	1019	1013	94	84,6	9,8		N		Regenschauer		
5.	0,6	5,2	-5,1	-2,0	1035	1014	87	79,4	1,6		SO	Regenschauer, leichter Schneefall	leichter Schneefall		
6.	2,8	4,8	-5,3	-1,7	1033	1014	85	81,1			SO				
7.	3,7	5,7	-5,2	-1,5	1023	1017	84	83,6			w				
8.	2,9	6,3	-4,8	-1,3	1025	1017	81	86,9	3,6	1	SO	leichter Schneeregen	Schneeschauer, mäßiger Schneefall		
9.	4,0	6,7	-4,3	-0,6	1021	1016	77	80,7		1	S				
10.	4,4	7,6	-1,2	0,0	1018	1016	81	82,4	6,2	5	SO	mäßiger Schneefall	starker Dauerschneefall		
11.	9,3	7,0	1,1	-0,2	1005	1015	76	87,5	1,8		W	leichter Schneeregen	leichter Schneeregen		
12.	6,9	6,7	2,3	-0,2	1008	1015	69	83,1	0,2		s				
13.	8,3	6,5	1,9	-0,1	1003	1016	81	80,5	3,4		W		starker Regenschauer		
14.	4,8	6,5	0,8	-0,1	1013	1018	86	85,6	1,8		W		Graupelschauer		
15.	4,3	6,6	0,5	0,0	1014	1019	92	84,3	2,8		w		Graupelschauer, Schneeregenschauer		
16.	1,7	7,3	-0,1	0,3	1023	1020	94	81,6	9,6	3	W	Schneeschauer	starke Schneeschauer		
17.	0,3	8,1	-1,7	0,9	1027	1019	95	81,7	1,4	5	NW		Schneeschauer		
18.	2,6	8,3	-1,6	0,7	1020	1017	94	86,8	3,2	7	N	Nebel, mäßiger Schneefall	starke Schneeregenschauer		
19.	0,4	7,6	-4,7	-0,1	1028	1018	85	80,2	5,2	11	NO	mäßiger Schneefall	starke Schneeschauer		
20.	-1,2	6,3	-6,7	-0,9	1026	1018	77	80,9	0,4	10	W	Schneeschauer			
21.	2,9	6,2	-2,9	-0,5	1021	1017	89	83	1,6	7	w	mäßiger Schneefall	mäßiger Schneefall, leichter Regen		
22.	2,9	6,6	-0,4	-0,7	1026	1018	88	83,5	0,2	5	SW		leichter Schneefall, leichter Schneeregen		
23.	3,4	7,1	0,5	0,0	1028	1017	91	81,6	0,6	2	SW		mäßiger Nieselregen		
24.	11,0	8,0	1,4	0,1	1025	1017	76	76,9			o				
25.	14,9	8,9	2,3	0,0	1023	1016	65	72,7			S				
26.	14,0	9,3	4,7	0,6	1018	1016	66	76,7			SO				
27.	9,2	9,1	0,7	0,4	1031	1017	87	74,7	4	0,5	W	leichter Regenschauer	starker Graupelschauer mit Schneegewitter		
28.	9,7	9,4	0,1	1,0	1033	1016	63	75,2			w				
29.	16,9	10,0	7,9	2,0	1034	1016	56	75,7			W				
30.	19,9	11,2	6,1	1,9	1031	1015	58	72,5			SO				
31.	21,7	11,1	7,0	2,5	1022	1014	61	71,3			SO				

\* vieljähriger Mittelwert

