

Klimatologische Übersicht  
**Gornsdorf, Andreasberg (515 m ü. N.N.)**

50° 41' 50.3" N, 12° 53' 24.8" E

Element	Einheit	Mittelwert	April 2022	Abweichung	Bisherige Extreme			
					Max.	Jahr	Min.	Jahr
Temperatur (Mittelwert)	°C	8,5	<b>5,9</b>	-2,7	13,6	2018	4,3	2021
Höchste Temperatur	°C	22,3	<b>20,1</b>	-2,2	27,0	1996	16,0	1997
Mittlere Maximumtemperatur	°C	13,3	<b>10,0</b>	-3,3	19,4	2018	8,5	1995
Tiefste Temperatur	°C	-3,7	<b>-4,7</b>	-1,0	-0,5	2000	-9,0	2013
Mittlere Minimumtemperatur	°C	3,8	<b>1,7</b>	-2,1	7,7	2018	0,1	2021
Temperatur (Mittelwert - 1.-10.)	°C	7,0	<b>3,0</b>	-4,0	12,3	2009	0,1	2013
Temperatur (Mittelwert - 11.-20.)	°C	7,6	<b>6,5</b>	-1,1	14,6	2018	2,8	1997
Temperatur (Mittelwert - 21.-31.)	°C	10,9	<b>8,1</b>	-2,9	16,0	2000	4,9	2016
Max.: ≥ 30,0 °C (Heiße Tage)	Tage	0,0	<b>0</b>	+0,0	0	1995	0	1995
Max.: ≥ 25,0 °C (Sommertage)	Tage	0,4	<b>0</b>	-0,4	4	1996	0	1995
Min.: ≥ 20,0 °C (Tropennacht)	Tage	0,0	<b>0</b>	+0,0	0	1995	0	1995
Min.: < 0,0 °C (Frosttage)	Tage	5,8	<b>10</b>	+4,3	17	2021	1	2000
Min.: < -10,0 °C (Strenger Frost)	Tage	0,0	<b>0</b>	+0,0	0	1995	0	1995
Max.: < 0,0 °C (Eistage)	Tage	0,1	<b>0</b>	-0,1	2	2003	0	1997
Gesamtniederschlagshöhe	mm	54,1	<b>54,2</b>	100%	134,5	2008	4,5	2007
Maximaler Tagesniederschlag	mm	14,9	<b>12,8</b>	-2,1	35,0	2008	4,0	2007
Zahl der Tage mit ≥ 10,0 mm	Tage	1,4	<b>1</b>	-0,4	4	2008	0	1998
Zahl der Tage mit ≥ 5,0 mm	Tage	3,9	<b>5</b>	+1,1	9	1997	0	2007
Zahl der Tage mit ≥ 2,5 mm	Tage	6,3	<b>6</b>	-0,3	13	1997	1	2007
Zahl der Tage mit ≥ 1,0 mm	Tage	10,0	<b>10</b>	-0,0	19	2001	1	2007
Zahl der Tage mit > 0 mm	Tage	12,0	<b>16</b>	+4,0	25	2001	2	0
Maximale Schneehöhe	cm	4,1	<b>4,0</b>	-0,1	27,0	2013	0,0	1998
Zahl der Tage mit ≥ 50 cm	Tage	0,0	<b>0</b>	+0,0	0	1995	0	1995
Zahl der Tage mit ≥ 25 cm	Tage	0,2	<b>0</b>	-0,2	6	2013	0	1995
Zahl der Tage mit ≥ 10 cm	Tage	0,7	<b>0</b>	-0,7	10	2013	0	1995
Zahl der Tage mit ≥ 5 cm	Tage	1,3	<b>0</b>	-1,3	11	2013	0	1998
Zahl der Tage mit > 0 cm	Tage	2,1	<b>2</b>	-0,1	11	2013	0	1998
Luftdruck (Mittelwert)	hPa	1015,7	<b>1017,2</b>	+1,5	1023,7	2011	1008,3	2008
Tiefster Luftdruck	hPa	1005,4	<b>993,4</b>	-12,0	1018,0	2007	993,4	2022
Höchster Luftdruck	hPa	1025,7	<b>1035,8</b>	+10,1	1035,8	2022	1018,0	2006
rel. Luftfeuchtigkeit (Mittelwert)	%	68,7	<b>81,1</b>	+12,4	85,1	2008	49,3	2020
Minimale rel. Luftfeuchtigkeit	%	40,3	<b>55,0</b>	+14,7	58,0	2021	28,0	2017
Anteil N	%	5,8	<b>3,3</b>	-2,5	20,0	1997	0,0	1995
Anteil NO	%	7,0	<b>6,7</b>	-0,4	30,0	2007	0,0	1998
Anteil O	%	22,5	<b>36,7</b>	+14,2	56,7	2019	0,0	2001
Anteil SO	%	7,6	<b>23,3</b>	+15,7	23,3	2022	0,0	1997
Anteil S	%	3,1	<b>0,0</b>	-3,1	10,0	2001	0,0	1995
Anteil SW	%	11,7	<b>6,7</b>	-5,0	33,3	2017	0,0	2007
Anteil W	%	27,3	<b>20,0</b>	-7,3	46,7	2012	6,7	2007
Anteil NW	%	15,0	<b>3,3</b>	-11,7	46,7	2017	0,0	2009
Zahl der Tage mit Nebel	Tage	1,1	<b>1</b>	-0,1	5	2010	0	1997
Z. d. T. m. Schneefall	Tage	3,4	<b>6</b>	+2,6	11	1997	0	1998
Z. d. T. m. Gewitter	Tage	0,8	<b>1</b>	+0,2	5	2018	0	1996

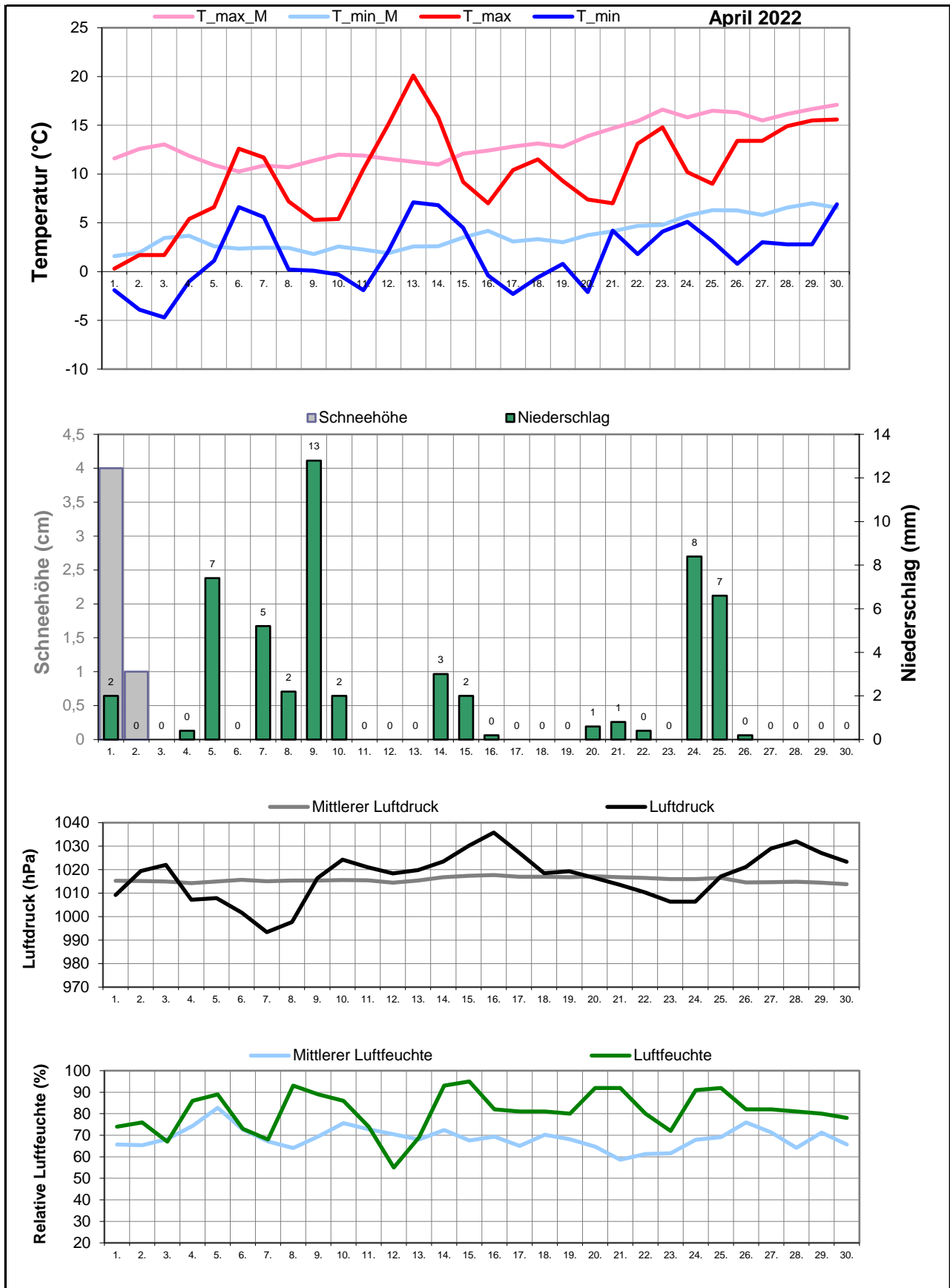
Aux

M-ID apr

J-ID BK

# Klimatologische Übersicht Gornsdorf, Andreasberg (515 m ü. N.N.)

50° 41' 50.3" N, 12° 53' 24.8" E



# Klimatologische Übersicht Gornsdorf, Andreasberg (515 m ü. N.N.)

50° 41' 50.3" N, 12° 53' 24.8" E

Datum	Maximum Temperatur		Minimum Temperatur		Luftdruck		Luftfeuchte		Niederschlag mm	Schneehöhe cm	Windrichtung	April 2022			
												Wettererscheinungen			
	°C	°C*	°C	°C*	hPa	hPa*	%	%*				18-6 Uhr	6-18 Uhr		
1.	0,3	11,6	-1,9	1,6	1009	1015	74	65,7	2	4	o	leichter Schneefall	mäßiger Schneefall, Schneeschauer		
2.	1,7	12,6	-3,9	1,9	1019	1015	76	65,4		1	NO				
3.	1,7	13,0	-4,7	3,4	1022	1015	67	68,2			W				
4.	5,4	11,9	-1,0	3,7	1007	1014	86	74,3	0,4		W		leichter Schneefall		
5.	6,6	10,9	1,1	2,6	1008	1015	89	82,8	7,4		W	starker Schneefall, Schneeregen	mäßiger Regen		
6.	12,6	10,3	6,6	2,4	1002	1016	73	72,6			W	leichter Regen			
7.	11,7	10,9	5,6	2,4	993,4	1015	68	67,1	5,2		w		Gewitter		
8.	7,2	10,7	0,2	2,4	997,7	1015	93	64	2,2		o		Regenschauer, starker Schneefall		
9.	5,3	11,4	0,1	1,8	1016	1015	89	69,4	12,8		w	starker Schneefall	Schneeschauer		
10.	5,4	12,0	-0,3	2,6	1024	1016	86	75,7	2		SW	Schneeschauer	Schneeschauer		
11.	10,5	11,9	-1,9	2,3	1021	1015	74	72,7			SO				
12.	15,1	11,6	2,1	1,9	1018	1014	55	70,4			SO				
13.	20,1	11,3	7,1	2,6	1020	1015	69	68			SO				
14.	15,8	11,0	6,8	2,6	1024	1017	93	72,4	3		SO				
15.	9,2	12,1	4,5	3,5	1030	1017	95	67,6	2		NW	mäßiger Regen	Nebel, mäßiger Nieselregen		
16.	7,0	12,4	-0,4	4,2	1036	1018	82	69,4	0,2		o	mäßiger Nieselregen			
17.	10,4	12,8	-2,3	3,1	1027	1017	81	65			o				
18.	11,5	13,1	-0,6	3,3	1019	1017	81	70,2			SO				
19.	9,3	12,8	0,8	3,0	1019	1017	80	68,1			o		leichter Nieselregen		
20.	7,4	13,9	-2,1	3,7	1017	1017	92	64,8	0,6		SW		leichter Nieselregen		
21.	7,0	14,7	4,2	4,1	1014	1017	92	58,6	0,8		NO	leichter Regen	mäßiger Regen		
22.	13,1	15,4	1,8	4,7	1010	1017	80	61,3	0,4		O				
23.	14,8	16,6	4,1	4,8	1006	1016	72	61,6			o				
24.	10,2	15,8	5,1	5,7	1006	1016	91	67,9	8,4		n		Regenschauer, starker Regen		
25.	9,0	16,5	3,1	6,3	1017	1016	92	69,1	6,6		o	starker Regen	starker Regen		
26.	13,4	16,3	0,8	6,3	1021	1015	82	75,9	0,2		SO				
27.	13,4	15,5	3,0	5,8	1029	1015	82	71,4			o		Regenschauer		
28.	14,9	16,2	2,8	6,6	1032	1015	81	64,1			o				
29.	15,5	16,7	2,8	7,0	1027	1015	80	71,2			o				
30.	15,6	17,1	6,9	6,5	1023	1014	78	65,7			SO				

\* vieljähriger Mittelwert

