

Klimatologische Übersicht
Gornsdorf, Andreasberg (515 m ü. N.N.)

50° 41' 50.3" N, 12° 53' 24.8" E

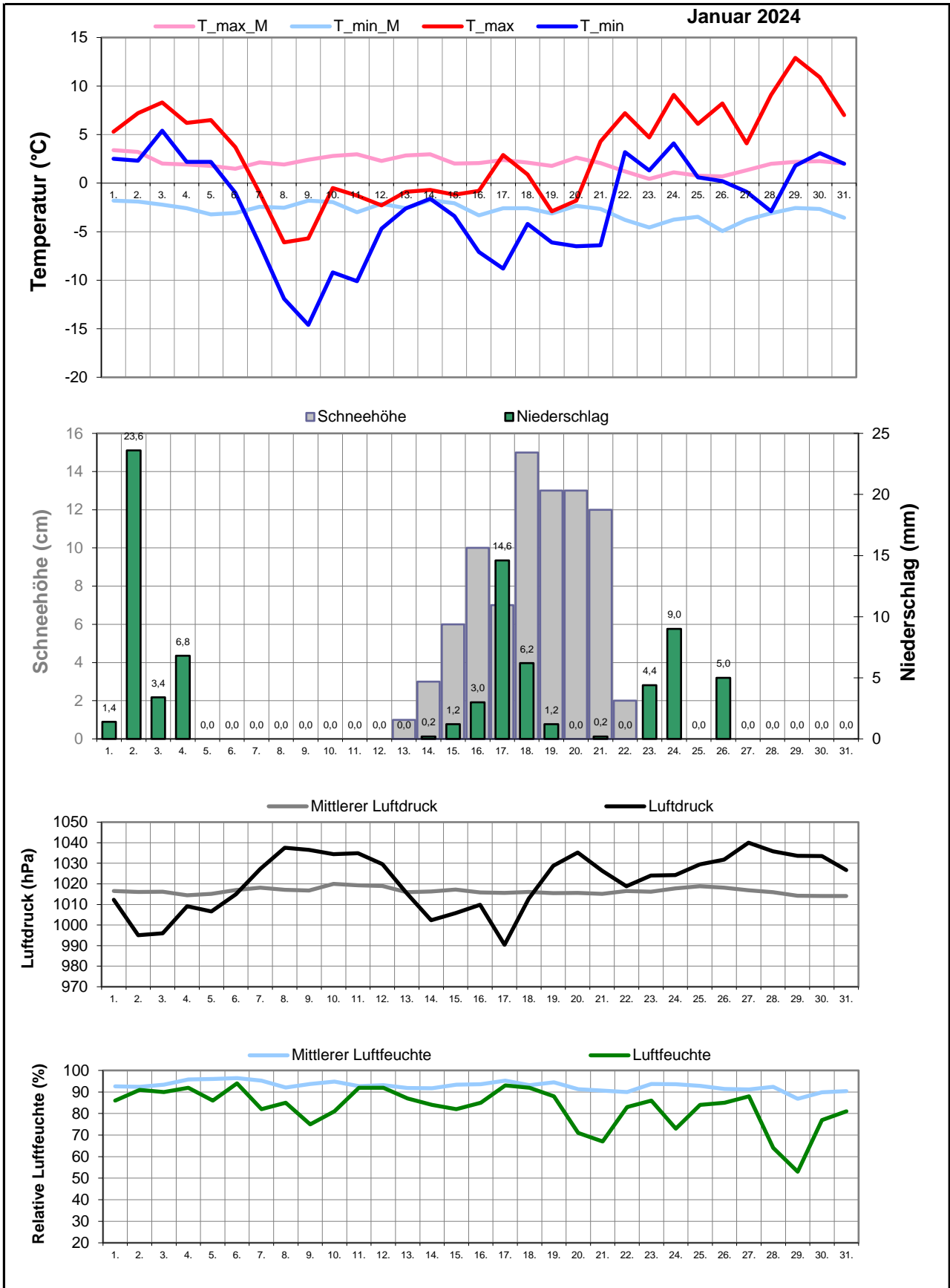
Element	Einheit	Mittelwert	Januar 2024	Abweichung	Bisherige Extreme			
					Max.	Jahr	Min.	Jahr
Temperatur (Mittelwert)	°C	-0,4	0,4	+0,8	3,3	2007	-5,2	2010
Höchste Temperatur	°C	9,3	12,9	+3,6	14,9	2023	4,0	2010
Mittlere Maximumtemperatur	°C	2,0	3,2	+1,2	6,1	2020	-4,2	1996
Tiefste Temperatur	°C	-12,7	-14,6	-1,9	-5,0	2015	-19,5	2009
Mittlere Minimumtemperatur	°C	-2,8	-2,5	+0,3	0,8	2007	-8,0	2010
Temperatur (Mittelwert - 1.-10.)	°C	0,0	-0,2	-0,2	6,8	2023	-9,1	2009
Temperatur (Mittelwert - 11.-20.)	°C	-0,1	-3,2	-3,1	5,7	2007	-5,1	2013
Temperatur (Mittelwert - 21.-31.)	°C	-1,0	4,1	+5,1	7,3	2002	-8,2	1996
Max.: ≥ 30,0 °C (Heiße Tage)	Tage	0,0	0	+0,0	0	1995	0	1995
Max.: ≥ 25,0 °C (Sommertage)	Tage	0,0	0	+0,0	0	1995	0	1995
Min.: ≥ 20,0 °C (Tropennacht)	Tage	0,0	0	+0,0	0	1995	0	1995
Min.: < 0,0 °C (Frosttage)	Tage	20,8	18	-2,8	31	2017	8	2007
Min.: < -10,0 °C (Strenger Frost)	Tage	2,5	3	+0,5	8	2006	0	2001
Max.: < 0,0 °C (Eistage)	Tage	9,7	12	+2,3	25	1996	0	2020
Gesamtniederschlagshöhe	mm	78,4	80,2	102%	141,5	2012	23,5	1997
Maximaler Tagesniederschlag	mm	15,2	23,6	+8,4	26,5	2000	5,5	2001
Zahl der Tage mit ≥ 10,0 mm	Tage	2,1	2	-0,1	7	2019	0	1997
Zahl der Tage mit ≥ 5,0 mm	Tage	5,9	6	+0,1	12	2012	1	2001
Zahl der Tage mit ≥ 2,5 mm	Tage	9,6	9	-0,6	16	2005	2	1997
Zahl der Tage mit ≥ 1,0 mm	Tage	15,2	12	-3,2	23	2007	7	2014
Zahl der Tage mit > 0 mm	Tage	17,3	14	-3,3	24	2007	9	1997
Maximale Schneehöhe	cm	25,6	15,0	-10,6	60,0	2011	1,0	2020
Zahl der Tage mit ≥ 50 cm	Tage	0,4	0	-0,4	7	2002	0	1995
Zahl der Tage mit ≥ 25 cm	Tage	4,8	0	-4,8	27	2017	0	1996
Zahl der Tage mit ≥ 10 cm	Tage	13,6	5	-8,6	31	2006	0	1996
Zahl der Tage mit ≥ 5 cm	Tage	17,6	7	-10,6	31	2006	0	2020
Zahl der Tage mit > 0 cm	Tage	21,0	10	-11,0	31	1996	1	2020
Luftdruck (Mittelwert)	hPa	1016,5	1021,3	+4,8	1025,4	2022	1008,7	2019
Tiefster Luftdruck	hPa	996,7	990,4	-6,3	1011,0	2006	973,0	2009
Höchster Luftdruck	hPa	1029,9	1040,0	+10,1	1042,6	2022	1016,0	2004
rel. Luftfeuchtigkeit (Mittelwert)	%	92,8	82,9	-9,9	99,2	2013	82,9	2024
Minimale rel. Luftfeuchtigkeit	%	63,7	53,0	-10,7	90,0	2013	40,0	2005
Anteil N	%	8,5	3,2	-5,2	48,4	2013	0,0	2008
Anteil NO	%	2,9	3,2	+0,3	16,1	2013	0,0	1997
Anteil O	%	19,1	3,2	-15,9	64,5	1996	0,0	2005
Anteil SO	%	8,8	12,9	+4,1	22,6	2016	0,0	2002
Anteil S	%	8,8	12,9	+4,1	25,8	2004	0,0	2005
Anteil SW	%	9,0	6,5	-2,6	29,0	2001	0,0	1996
Anteil W	%	29,9	58,1	+28,1	71,0	2022	6,5	2013
Anteil NW	%	13,0	0,0	-13,0	38,7	2005	0,0	1996
Zahl der Tage mit Nebel	Tage	2,7	2	-0,7	8	2006	0	1995
Z. d. T. m. Schneefall	Tage	10,9	11	+0,1	22	2021	5	2020
Z. d. T. m. Gewitter	Tage	0,2	0	-0,2	2	2018	0	1996

Aux

M-ID jan

J-ID BO

Klimatologische Übersicht
Gornsdorf, Andreasberg (515 m ü. N.N.)
 50° 41' 50.3" N, 12° 53' 24.8" E



Klimatologische Übersicht Gornsdorf, Andreasberg (515 m ü. N.N.)

50° 41' 50.3" N, 12° 53' 24.8" E

Datum	Maximum Temperatur		Minimum Temperatur		Luftdruck		Luftfeuchte		Niederschlag	Schneehöhe	Windrichtung	Januar 2024	
	Wettererscheinungen												
	°C	°C*	°C	°C*	hPa	hPa*	%	%*	mm	cm		18-6 Uhr	6-18 Uhr
1.	5,3	3,4	2,5	-1,8	1012	1017	86	92,6	1,4		W		Regenschauer
2.	7,2	3,2	2,3	-1,9	995	1016	91	92,4	23,6		W	starker Regen	starker Regen, Schneeregenschauer
3.	8,3	2,0	5,4	-2,2	996	1016	90	93,4	3,4		W	mäßiger Regen	starke Regenschauer
4.	6,2	1,9	2,2	-2,6	1009	1014	92	95,8	6,8		w	Regenschauer	Regenschauer
5.	6,5	1,8	2,2	-3,2	1007	1015	86	96			SW	mäßiger Regen	
6.	3,7	1,5	-1,0	-3,1	1015	1017	94	96,4			NO		Nebel
7.	-1,0	2,1	-6,3	-2,5	1027	1018	82	95,3			n	Schneegriesel	
8.	-6,1	1,9	-11,9	-2,5	1038	1017	85	92			s		Polarschnee
9.	-5,7	2,4	-14,6	-1,8	1037	1017	75	93,7			w		
10.	-0,5	2,8	-9,2	-2,0	1034	1020	81	94,9			s		
11.	-1,3	3,0	-10,1	-3,0	1035	1019	92	92,7			W	Polarschnee	Nebel, leichter Schneefall
12.	-2,3	2,3	-4,7	-2,1	1030	1019	92	93,1			W		leichter Schneefall
13.	-0,9	2,8	-2,6	-2,6	1016	1016	87	91,8		1	W	leichter Schneefall	leichter Schneefall
14.	-0,7	3,0	-1,6	-1,8	1002	1016	84	91,7	0,2	3	W	leichter Schneefall	Schneeschaer
15.	-1,2	2,0	-3,4	-2,1	1006	1017	82	93,3	1,2	6	W	Schneeschaer	Schneeschaer
16.	-0,8	2,1	-7,1	-3,3	1010	1016	85	93,6	3	10	SO	mäßiger Schneefall	mäßiger Schneefall
17.	2,9	2,4	-8,8	-2,6	990,4	1016	93	95,3	14,6	7	W	mäßiger Schneefall	starker Schneefall, mäßiger Regen
18.	0,9	2,1	-4,2	-2,6	1013	1016	92	93,2	6,2	15	W	starker Regen, starker Schneefall	starker Schneefall
19.	-2,9	1,8	-6,1	-3,1	1029	1015	88	94,5	1,2	13	W		
20.	-1,8	2,6	-6,5	-2,3	1035	1016	71	91,3		13	SO		
21.	4,3	2,1	-6,4	-2,7	1026	1015	67	90,6	0,2	12	w		
22.	7,2	1,2	3,2	-3,8	1019	1017	83	89,9		2	W		leichter Regen
23.	4,7	0,4	1,3	-4,6	1024	1016	86	93,7	4,4		s	Regenschauer	Schneeschaer, Regenschauer
24.	9,1	1,1	4,1	-3,8	1024	1018	73	93,6	9		W	leichter Regen	mäßiger Dauerregen (Sturm)
25.	6,1	0,8	0,6	-3,5	1030	1019	84	92,9			SO		
26.	8,2	0,7	0,2	-4,9	1032	1018	85	91,3	5		W		Regenschauer (Sturm)
27.	4,1	1,3	-0,9	-3,8	1040	1017	88	91,2			o		
28.	9,1	2,0	-2,9	-3,1	1036	1016	64	92,4			s		
29.	12,9	2,2	1,8	-2,6	1034	1014	53	86,8			SO		
30.	10,9	2,3	3,1	-2,7	1034	1014	77	89,9			SW		
31.	7,0	2,0	2,0	-3,6	1027	1014	81	90,4			W		

* vieljähriger Mittelwert

