

Klimatologische Übersicht
Gornsdorf, Andreasberg (515 m ü. N.N.)

50° 41' 50.3" N, 12° 53' 24.8" E

Element	Einheit	Mittelwert	Dezember 2022	Abweichung	Bisherige Extreme			
					Max.	Jahr	Min.	Jahr
Temperatur (Mittelwert)	°C	0,6	1,1	+0,5	5,9	2015	-4,8	2010
Höchste Temperatur	°C	9,9	15,2	+5,3	15,2	2022	5,0	2005
Mittlere Maximumtemperatur	°C	2,9	3,2	+0,3	8,6	2015	-3,3	1995
Tiefste Temperatur	°C	-10,2	-11,5	-1,3	-4,0	2006	-21,0	1996
Mittlere Minimumtemperatur	°C	-1,8	-1,0	+0,7	3,2	2015	-8,2	2010
Temperatur (Mittelwert - 1.-10.)	°C	0,9	0,1	-0,8	6,5	2006	-5,2	1998
Temperatur (Mittelwert - 11.-20.)	°C	0,4	-4,1	-4,5	5,7	2015	-5,6	2009
Temperatur (Mittelwert - 21.-31.)	°C	0,5	6,7	+6,3	6,7	2022	-12,1	1996
Max.: ≥ 30,0 °C (Heiße Tage)	Tage	0,0	0	+0,0	0	1995	0	1995
Max.: ≥ 25,0 °C (Sommertage)	Tage	0,0	0	+0,0	0	1995	0	1995
Min.: ≥ 20,0 °C (Tropennacht)	Tage	0,0	0	+0,0	0	1995	0	1995
Min.: < 0,0 °C (Frosttage)	Tage	18,1	18	-0,1	30	2010	5	2015
Min.: < -10,0 °C (Strenger Frost)	Tage	1,3	3	+1,7	10	1996	0	1999
Max.: < 0,0 °C (Eistage)	Tage	7,0	11	+4,0	26	1995	0	2006
Gesamtniederschlagshöhe	mm	78,3	50,0	64%	162,0	2018	26,2	2020
Maximaler Tagesniederschlag	mm	15,6	8,2	-7,4	33,0	2002	5,0	2000
Zahl der Tage mit ≥ 10,0 mm	Tage	2,2	0	-2,2	6	2001	0	2000
Zahl der Tage mit ≥ 5,0 mm	Tage	6,0	4	-2,0	12	2018	2	2000
Zahl der Tage mit ≥ 2,5 mm	Tage	10,0	8	-2,0	16	2005	3	2020
Zahl der Tage mit ≥ 1,0 mm	Tage	15,0	13	-2,0	23	2001	7	2020
Zahl der Tage mit > 0 mm	Tage	17,2	18	+0,8	25	2018	7	2020
Maximale Schneehöhe	cm	18,2	21,0	+2,8	68,0	2010	0,0	2015
Zahl der Tage mit ≥ 50 cm	Tage	0,6	0	-0,6	14	2010	0	1995
Zahl der Tage mit ≥ 25 cm	Tage	2,3	0	-2,3	24	2010	0	1996
Zahl der Tage mit ≥ 10 cm	Tage	7,4	9	+1,6	31	2010	0	2000
Zahl der Tage mit ≥ 5 cm	Tage	10,0	9	-1,0	31	1996	0	2015
Zahl der Tage mit > 0 cm	Tage	13,9	17	+3,1	31	1995	0	2015
Luftdruck (Mittelwert)	hPa	1016,0	1017,5	+1,4	1024,7	2007	1007,8	2009
Tiefster Luftdruck	hPa	998,0	1006,3	+8,3	1018,0	2015	971,0	2011
Höchster Luftdruck	hPa	1030,0	1034,9	+4,9	1041,0	2021	1023,0	2017
rel. Luftfeuchtigkeit (Mittelwert)	%	93,8	86,1	-7,7	99,7	2005	86,1	2022
Minimale rel. Luftfeuchtigkeit	%	65,3	52,0	-13,3	97,0	2005	25,0	2004
Anteil N	%	6,9	6,5	-0,5	29,0	2012	0,0	1996
Anteil NO	%	3,7	3,2	-0,5	22,6	1995	0,0	2000
Anteil O	%	19,2	19,4	+0,1	48,4	1995	6,5	1999
Anteil SO	%	8,9	19,4	+10,5	32,3	2019	0,0	2003
Anteil S	%	6,6	3,2	-3,3	19,4	2003	0,0	1995
Anteil SW	%	11,8	6,5	-5,3	38,7	2003	0,0	2004
Anteil W	%	29,1	38,7	+9,6	61,3	2004	6,5	2012
Anteil NW	%	13,8	3,2	-10,6	41,9	2014	3,2	2004
Zahl der Tage mit Nebel	Tage	2,4	0	-2,4	6	2001	0	2000
Z. d. T. m. Schneefall	Tage	8,7	12	+3,3	21	2010	0	2015
Z. d. T. m. Gewitter	Tage	0,2	0	-0,2	2	2001	0	1995

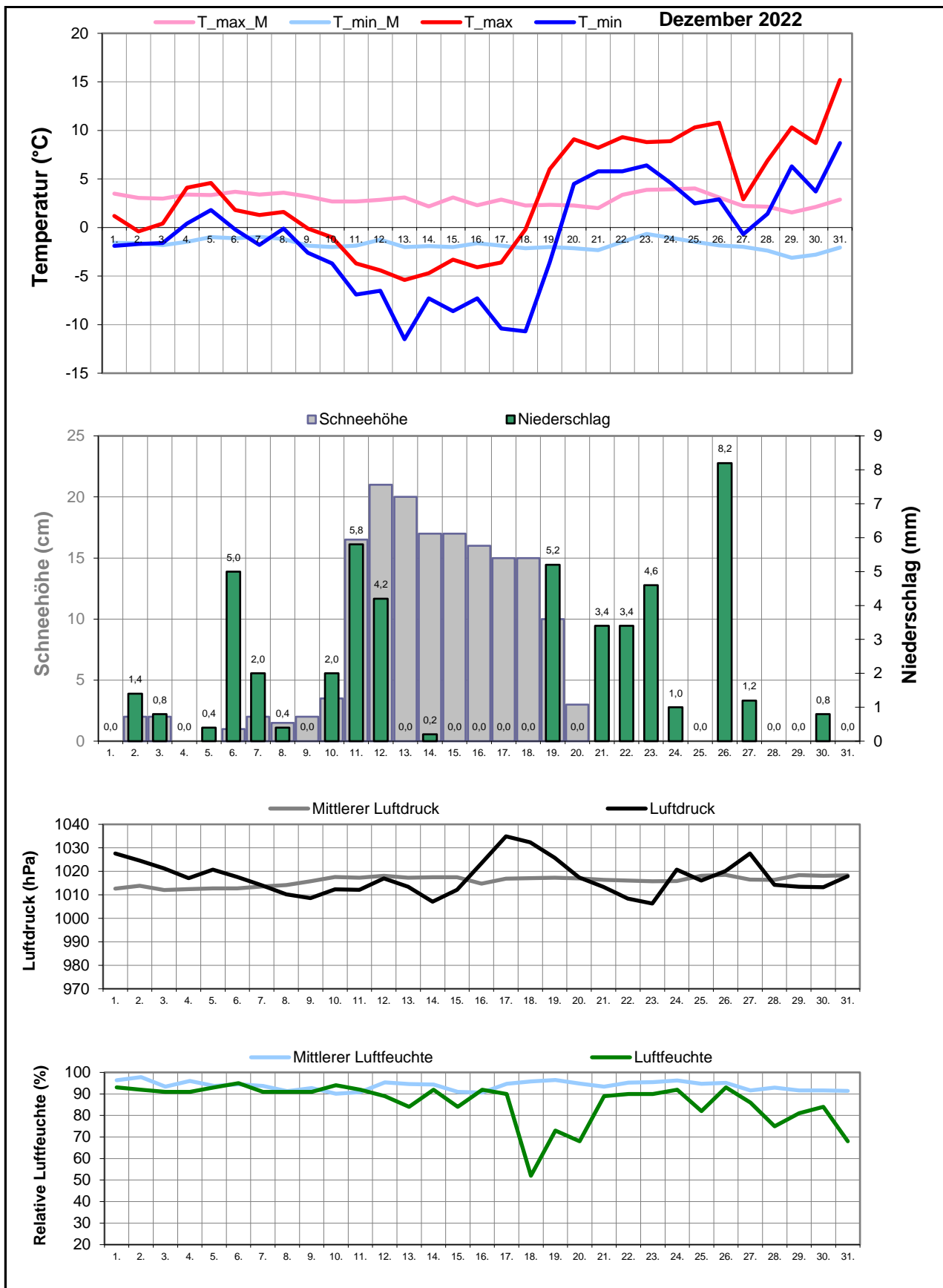
Aux

M-ID dez

J-ID BK

Klimatologische Übersicht Gornsdorf, Andreasberg (515 m ü. N.N.)

50° 41' 50.3" N, 12° 53' 24.8" E



Klimatologische Übersicht Gornsdorf, Andreasberg (515 m ü. N.N.)

50° 41' 50.3" N, 12° 53' 24.8" E

Datum	Maximum Temperatur		Minimum Temperatur		Luftdruck		Luftfeuchte		Niederschlag	Schneehöhe	Windrichtung	Dezember 2022	
	°C	°C*	°C	°C*	hPa	hPa*	%	%*	mm	cm		Wettererscheinungen	
												18-6 Uhr	6-18 Uhr
1.	1,2	3,5	-1,9	-1,6	1028	1013	93	96,4			N		
2.	-0,4	3,0	-1,7	-1,6	1025	1014	92	97,8	1,4	2	o	leichter Schneefall	Schneeschauer
3.	0,4	3,0	-1,6	-1,8	1021	1012	91	93,4	0,8	2	o	leichter Schneefall	
4.	4,1	3,4	0,4	-1,5	1017	1012	91	96			SO		
5.	4,6	3,3	1,8	-1,0	1021	1013	93	93,7	0,4		W		leichter Regen
6.	1,8	3,7	-0,2	-1,1	1018	1013	95	94,5	5	1	W	leichter Regen	Schneereggen, leichter Schneefall
7.	1,3	3,4	-1,8	-1,0	1014	1014	91	93,7	2	2	W	mäßiger Schneefall	mäßiger Schneefall
8.	1,6	3,6	-0,1	-1,2	1010	1014	91	91,2	0,4	1,5	W	leichter Schneefall	leichter Schneefall
9.	-0,1	3,2	-2,6	-1,9	1009	1016	91	92,8		2	SO	mäßiger Schneefall	
10.	-1,0	2,7	-3,7	-2,0	1012	1018	94	90,1	2	3,5	NW	leichter Schneefall	mäßiger Schneefall, Schneeschauer
11.	-3,7	2,7	-6,9	-1,9	1012	1017	92	90,9	5,8	16,5	W	starker Schneefall	mäßiger Schneefall
12.	-4,4	2,9	-6,5	-1,2	1017	1018	89	95,4	4,2	21	S	starker Schneefall	leichter Schneefall
13.	-5,4	3,1	-11,5	-2,0	1014	1017	84	94,6		20	o		
14.	-4,7	2,2	-7,3	-1,9	1007	1017	92	94,4	0,2	17	o		leichter Schneefall
15.	-3,3	3,1	-8,6	-2,0	1012	1017	84	91		17	SO		
16.	-4,1	2,3	-7,3	-1,6	1024	1015	92	90,7		16	n		leichter Schneefall
17.	-3,6	2,9	-10,4	-1,9	1035	1017	90	94,7		15	SO		Eisnadeln
18.	-0,2	2,3	-10,7	-2,1	1032	1017	52	95,8		15	o		
19.	6,0	2,4	-3,6	-2,0	1026	1017	73	96,4	5,2	10	W		starker Regen
20.	9,1	2,3	4,5	-2,1	1017	1017	68	94,8		3	NO		
21.	8,2	2,0	5,8	-2,3	1013	1016	89	93,4	3,4		W	mäßiger Regen	Regenschauer
22.	9,3	3,4	5,8	-1,5	1008	1016	90	95,2	3,4		o		Regenschauer, starker Regen
23.	8,8	3,9	6,4	-0,7	1006	1016	90	95,4	4,6		W	leichter Regen	leichter Regen
24.	8,9	3,9	4,6	-1,1	1021	1016	92	96,2	1		SW	starker Regen	Regenschauer
25.	10,3	4,0	2,5	-1,5	1016	1018	82	94,7			SO		
26.	10,8	3,1	2,9	-1,8	1020	1019	93	95,2	8,2		w		Regenschauer
27.	2,9	2,2	-0,7	-2,0	1028	1016	86	91,7	1,2		W	(Bodenfrost), starker Regen	Regenschauer, starker Regen
28.	6,9	2,1	1,4	-2,4	1014	1016	75	92,9			SO		
29.	10,3	1,6	6,3	-3,1	1013	1018	81	91,6			W		
30.	8,7	2,1	3,7	-2,8	1013	1018	84	91,6	0,8		SW		Regenschauer
31.	15,2	2,9	8,7	-2,1	1018	1018	68	91,4			W		

* vieljähriger Mittelwert

