

Klimatologische Übersicht  
**Gornsdorf, Andreasberg (515 m ü. N.N.)**

50° 41' 50.3" N, 12° 53' 24.8" E

Element	Einheit	Mittelwert	Januar 2022	Abweichung	Bisherige Extreme			
					Max.	Jahr	Min.	Jahr
Temperatur (Mittelwert)	°C	-0,5	<b>0,8</b>	+1,3	3,3	2007	-5,2	2010
Höchste Temperatur	°C	9,0	<b>11,9</b>	+3,0	13,0	2015	4,0	2010
Mittlere Maximumtemperatur	°C	1,9	<b>2,8</b>	+0,8	6,1	2020	-4,2	1996
Tiefste Temperatur	°C	-12,8	<b>-6,5</b>	+6,3	-5,0	2015	-19,5	2009
Mittlere Minimumtemperatur	°C	-3,0	<b>-1,2</b>	+1,7	0,8	2007	-8,0	2010
Temperatur (Mittelwert - 1.-10.)	°C	-0,3	<b>2,3</b>	+2,5	5,8	1998	-9,1	2009
Temperatur (Mittelwert - 11.-20.)	°C	0,0	<b>-0,3</b>	-0,2	5,7	2007	-5,1	2013
Temperatur (Mittelwert - 21.-31.)	°C	-1,2	<b>0,3</b>	+1,5	7,3	2002	-8,2	1996
Max.: ≥ 30,0 °C (Heiße Tage)	Tage	0,0	<b>0</b>	+0,0	0	1995	0	1995
Max.: ≥ 25,0 °C (Sommertage)	Tage	0,0	<b>0</b>	+0,0	0	1995	0	1995
Min.: ≥ 20,0 °C (Tropennacht)	Tage	0,0	<b>0</b>	+0,0	0	1995	0	1995
Min.: < 0,0 °C (Frosttage)	Tage	21,1	<b>21</b>	-0,1	31	2017	8	2007
Min.: < -10,0 °C (Strenger Frost)	Tage	2,5	<b>0</b>	-2,5	8	2006	0	2001
Max.: < 0,0 °C (Eistage)	Tage	9,6	<b>2</b>	-7,6	25	1996	0	2020
Gesamtniederschlagshöhe	mm	79,2	<b>105,4</b>	133%	141,5	2012	23,5	1997
Maximaler Tagesniederschlag	mm	15,1	<b>22,8</b>	+7,7	26,5	2000	5,5	2001
Zahl der Tage mit ≥ 10,0 mm	Tage	2,2	<b>4</b>	+1,8	7	2019	0	1997
Zahl der Tage mit ≥ 5,0 mm	Tage	6,0	<b>8</b>	+2,0	12	2012	1	2001
Zahl der Tage mit ≥ 2,5 mm	Tage	9,6	<b>12</b>	+2,4	16	2005	2	1997
Zahl der Tage mit ≥ 1,0 mm	Tage	15,3	<b>16</b>	+0,7	23	2007	7	2014
Zahl der Tage mit > 0 mm	Tage	17,3	<b>21</b>	+3,7	24	2007	9	1997
Maximale Schneehöhe	cm	26,0	<b>15,0</b>	-11,0	60,0	2011	1,0	2020
Zahl der Tage mit ≥ 50 cm	Tage	0,5	<b>0</b>	-0,5	7	2002	0	1995
Zahl der Tage mit ≥ 25 cm	Tage	5,1	<b>0</b>	-5,1	27	2017	0	1996
Zahl der Tage mit ≥ 10 cm	Tage	13,9	<b>7</b>	-6,9	31	2006	0	1996
Zahl der Tage mit ≥ 5 cm	Tage	18,1	<b>26</b>	+7,9	31	2006	0	2020
Zahl der Tage mit > 0 cm	Tage	21,6	<b>27</b>	+5,4	31	1996	1	2020
Luftdruck (Mittelwert)	hPa	1016,2	<b>1025,4</b>	+9,3	1025,4	2022	1008,7	2019
Tiefster Luftdruck	hPa	997,5	<b>1000,3</b>	+2,8	1011,0	2006	973,0	2009
Höchster Luftdruck	hPa	1028,9	<b>1042,6</b>	+13,7	1042,6	2022	1016,0	2004
rel. Luftfeuchtigkeit (Mittelwert)	%	93,5	<b>91,0</b>	-2,5	99,2	2013	86,1	2019
Minimale rel. Luftfeuchtigkeit	%	64,2	<b>77,0</b>	+12,8	90,0	2013	40,0	2005
Anteil N	%	8,6	<b>0,0</b>	-8,6	48,4	2013	0,0	2008
Anteil NO	%	3,0	<b>0,0</b>	-3,0	16,1	2013	0,0	1997
Anteil O	%	19,1	<b>0,0</b>	-19,1	64,5	1996	0,0	2005
Anteil SO	%	8,8	<b>12,9</b>	+4,1	22,6	2016	0,0	2002
Anteil S	%	8,8	<b>9,7</b>	+0,8	25,8	2004	0,0	2005
Anteil SW	%	9,2	<b>3,2</b>	-6,0	29,0	2001	0,0	1996
Anteil W	%	28,9	<b>71,0</b>	+42,1	71,0	2022	6,5	2013
Anteil NW	%	13,5	<b>3,2</b>	-10,3	38,7	2005	0,0	1996
Zahl der Tage mit Nebel	Tage	2,7	<b>6</b>	+3,3	8	2006	0	1995
Z. d. T. m. Schneefall	Tage	10,9	<b>17</b>	+6,1	22	2021	5	2020
Z. d. T. m. Gewitter	Tage	0,3	<b>1</b>	+0,8	2	2018	0	1996

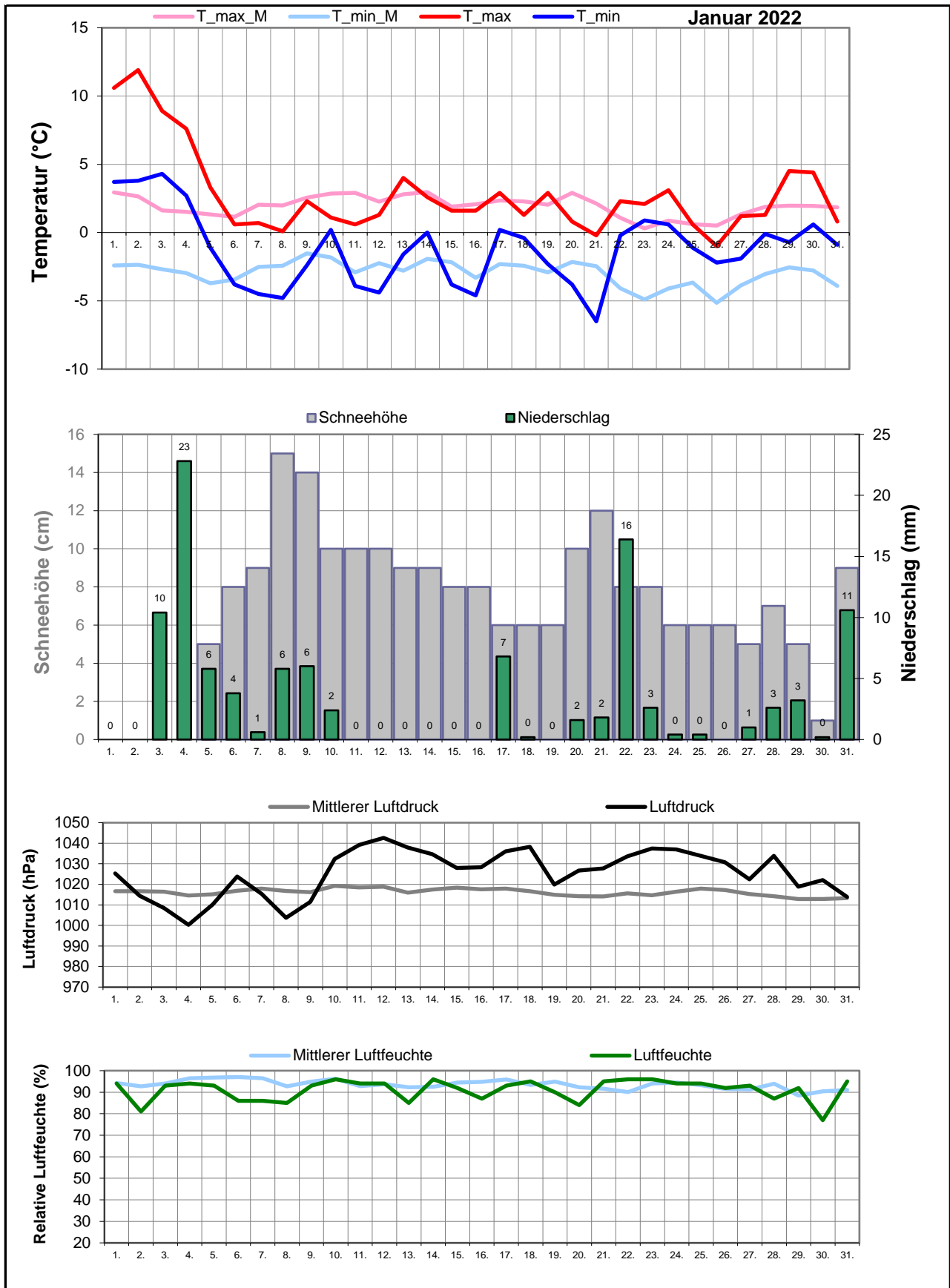
Aux

M-ID jan

J-ID BK

# Klimatologische Übersicht Gornsdorf, Andreasberg (515 m ü. N.N.)

50° 41' 50.3" N, 12° 53' 24.8" E



# Klimatologische Übersicht Gornsdorf, Andreasberg (515 m ü. N.N.)

50° 41' 50.3" N, 12° 53' 24.8" E

Datum	Maximum Temperatur		Minimum Temperatur		Luftdruck		Luftfeuchte		Niederschlag	Schneehöhe	Windrichtung	Januar 2022	
	°C	°C*	°C	°C*	hPa	hPa*	%	%*	mm	cm		Wettererscheinungen	
												18-6 Uhr	6-18 Uhr
1.	10,6	2,9	3,7	-2,4	1025	1017	94	94,3			SO	leichter Nieselregen	
2.	11,9	2,7	3,8	-2,4	1015	1017	81	92,7			W		
3.	8,9	1,6	4,3	-2,7	1009	1016	93	94,1	10,4		W	Gewitter (Sturm)	mäßiger Regen
4.	7,6	1,5	2,7	-3,0	1000	1015	94	96,4	22,8		W	starker Regen	starker Regen
5.	3,3	1,3	-1,1	-3,7	1010	1015	93	96,8	5,8	5	W		leichter Regen, starker Schneefall, Schneeschauer
6.	0,6	1,1	-3,8	-3,4	1024	1017	86	97	3,8	8	SO		starker Schneefall
7.	0,7	2,0	-4,5	-2,5	1015	1018	86	96,5	0,6	9	W		Schneeschauer
8.	0,1	2,0	-4,8	-2,4	1004	1017	85	92,7	5,8	15	SO	mäßiger Schneefall	starker Schneefall
9.	2,3	2,6	-2,4	-1,5	1012	1016	93	95	6	14	W	starker Schneefall	starker Schneefall
10.	1,1	2,9	0,2	-1,8	1032	1019	96	96,3	2,4	10	S	mäßiger Schneefall	Schneeschauer, Nebel
11.	0,6	2,9	-3,9	-2,9	1039	1019	94	92,9		10	S	Nebel, leichter Schneefall	Nebel
12.	1,3	2,3	-4,4	-2,2	1043	1019	94	93,7		10	W	Nebel	Nebel
13.	4,0	2,8	-1,6	-2,8	1038	1016	85	92,3		9	W		
14.	2,6	3,0	0,0	-1,9	1035	1017	96	92,5		9	W		
15.	1,6	1,9	-3,8	-2,2	1028	1018	92	94,5		8	SO		Nebel
16.	1,6	2,1	-4,6	-3,3	1028	1018	87	94,9		8	w		
17.	2,9	2,4	0,2	-2,3	1036	1018	93	95,9	6,8	6	W	Schneeschauer	starker Nieselregen, starker Regen, starker Schneefall
18.	1,3	2,3	-0,4	-2,4	1038	1017	95	93,4	0,2	6	s		Eisnadeln
19.	2,9	2,0	-2,3	-2,9	1020	1015	90	95		6	W		
20.	0,8	2,9	-3,8	-2,2	1027	1014	84	92,2	1,6	10	w	(Sturm)	Schneeschauer
21.	-0,2	2,1	-6,5	-2,5	1028	1014	95	91,6	1,8	12	W		starker Schneefall
22.	2,3	1,1	-0,2	-4,1	1034	1016	96	90,1	16,4	8	w	starker Dauerschneefall	leichter Schneefall
23.	2,1	0,3	0,9	-4,9	1038	1015	96	94	2,6	8	W	mäßiger Nieselregen	mäßiger Nieselregen
24.	3,1	0,9	0,6	-4,1	1037	1016	94	94,5	0,4	6	SW	mäßiger Nieselregen, Nebel	mäßiger Nieselregen, Nebel
25.	0,6	0,6	-1,1	-3,7	1034	1018	94	93,3	0,4	6	W		Nebel, leichter Schneefall
26.	-1,0	0,5	-2,2	-5,1	1031	1017	92	91,5		6	W	mäßiger Schneefall	
27.	1,2	1,3	-1,9	-3,9	1022	1015	93	91,2	1	5	W		Schneeschauer
28.	1,3	1,9	-0,1	-3,0	1034	1014	87	93,9	2,6	7	w	Schneeschauer	Schneeschauer
29.	4,5	2,0	-0,7	-2,6	1019	1013	92	88,4	3,2	5	W		leichter Schneeregen
30.	4,4	2,0	0,6	-2,8	1022	1013	77	90,4	0,2	1	w	(Sturm)	leichter Dauerregen
31.	0,8	1,9	-0,9	-3,9	1014	1013	95	91	10,6	9	NW		starker Dauerschneefall

\* vieljähriger Mittelwert

